

## การแสดงผลสถิติการให้บริการงานหอสมุดฯ

### การรายงานสถิติการเก็บข้อมูลการให้บริการงานหอสมุดฯ

1. ตรวจสอบจำนวนผู้ใช้บริการในแต่ละวันโดยตรวจสอบจากเครื่องนับอัตโนมัติของระบบโปรแกรมการใช้งานห้องสมุดอัตโนมัติ
2. เครื่องจะบันทึกจำนวนผู้มาใช้บริการโดยอัตโนมัติ
3. เมื่อสิ้นปีการศึกษาเจ้าหน้าที่สามารถเก็บข้อมูลจากระบบการรายงานข้อมูลของโปรแกรมห้องสมุดอัตโนมัติได้
4. ซึ่งจะการแสดงผลรายการดังต่อไปนี้



งานหอสมุด 72 พรรษา สมเด็จพระนางเจ้าสิริกิติ์ พระบรมราชินีนาถ

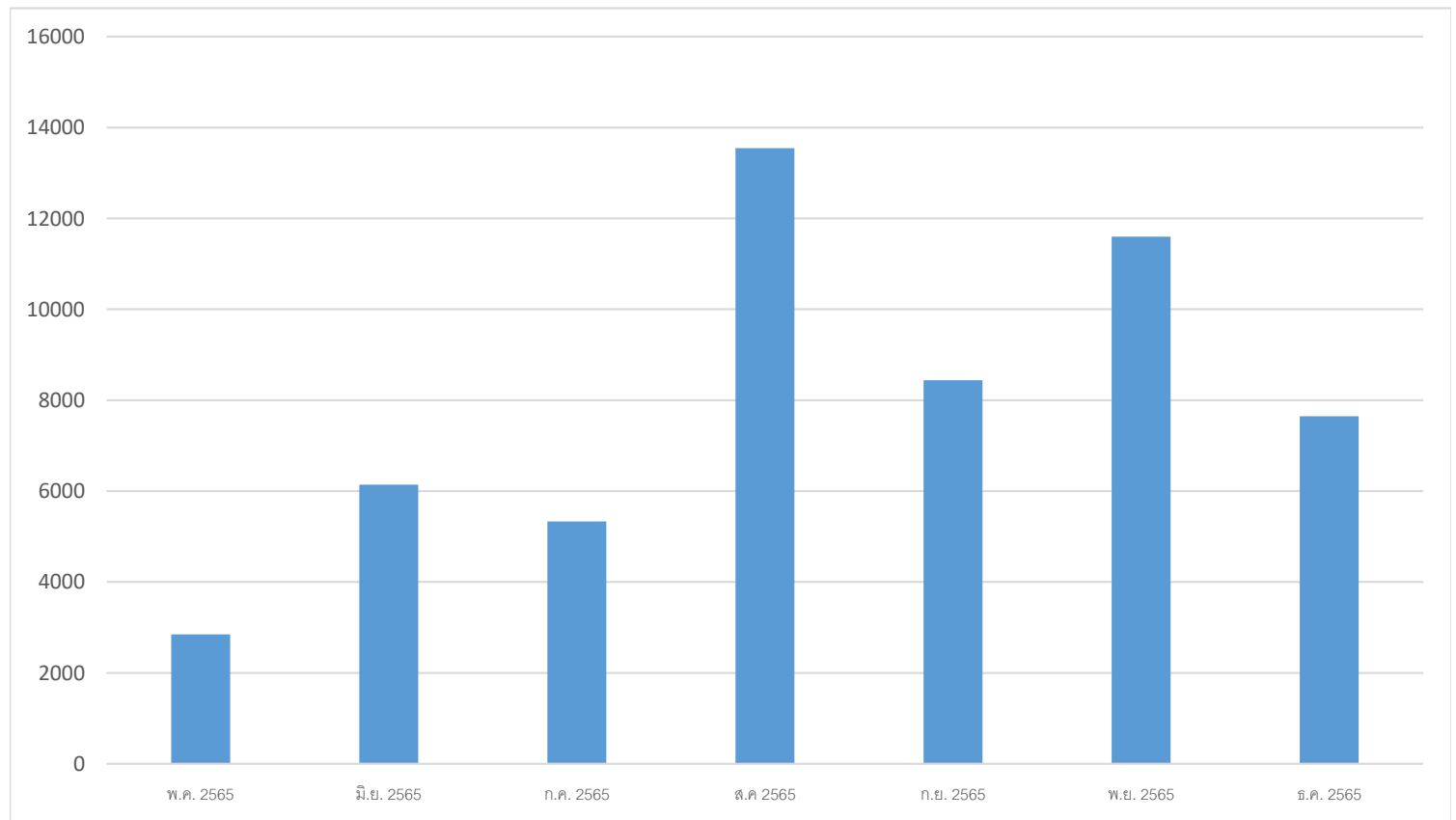
รายงานสถิติการให้บริการงานหอสมุด โรงเรียนสกลราชวิทยานุกูล

ประจำปีการศึกษา 2566

ที่	รายการ	จำนวนการให้บริการ/เดือน/คน						
		พ.ค.	มิ.ย.	ก.ค.	ส.ค.	ก.ย.	พ.ย.	ธ.ค.
1	จำนวนการให้บริการหอสมุด	2,837	6,124	5,311	13,547	8,442	11,598	7,646

แผนภูมิแสดงสถิติการให้บริการงานหอสมุด โรงเรียนสกลราชวิทยานุกูล

ประจำปีการศึกษา 2566

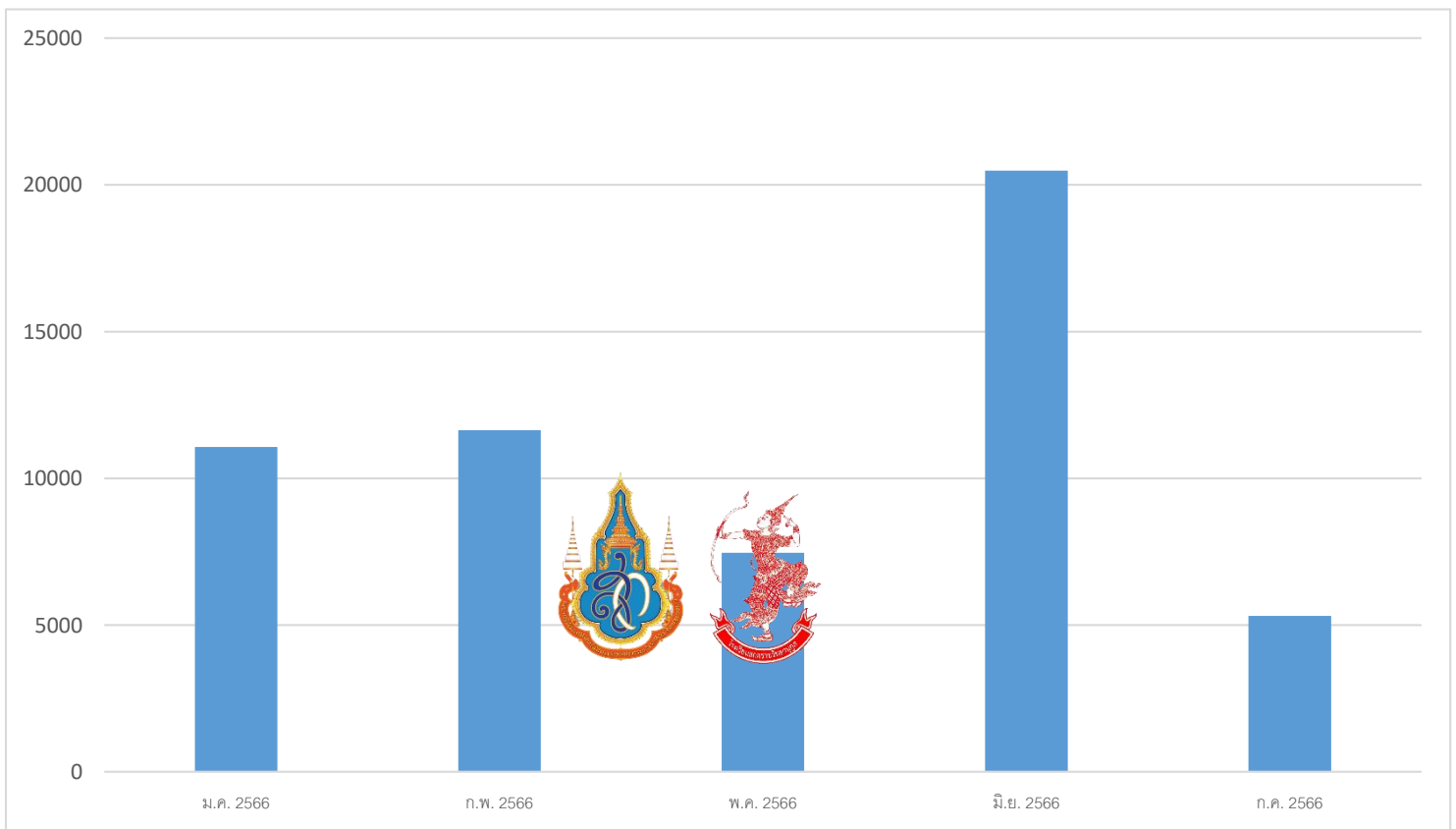




งานหอสมุด 72 พรรษา สมเด็จพระนางเจ้าสิริกิติ์ พระบรมราชินีนาถ  
รายงานสถิติการให้บริการงานหอสมุด โรงเรียนสกลราชวิทยานุกูล  
ประจำปีการศึกษา 2567

ที่	รายการ	จำนวนการให้บริการ/เดือน/คน				
		ม.ค	ก.พ.	พ.ค.	มิ.ย.	ก.ค.
1	จำนวนการให้บริการหอสมุด	11,071	11,641	7,462	20,428	5,311

แผนภูมิแสดงสถิติการให้บริการงานหอสมุด โรงเรียนสกลราชวิทยานุกูล  
ประจำปีการศึกษา 2567

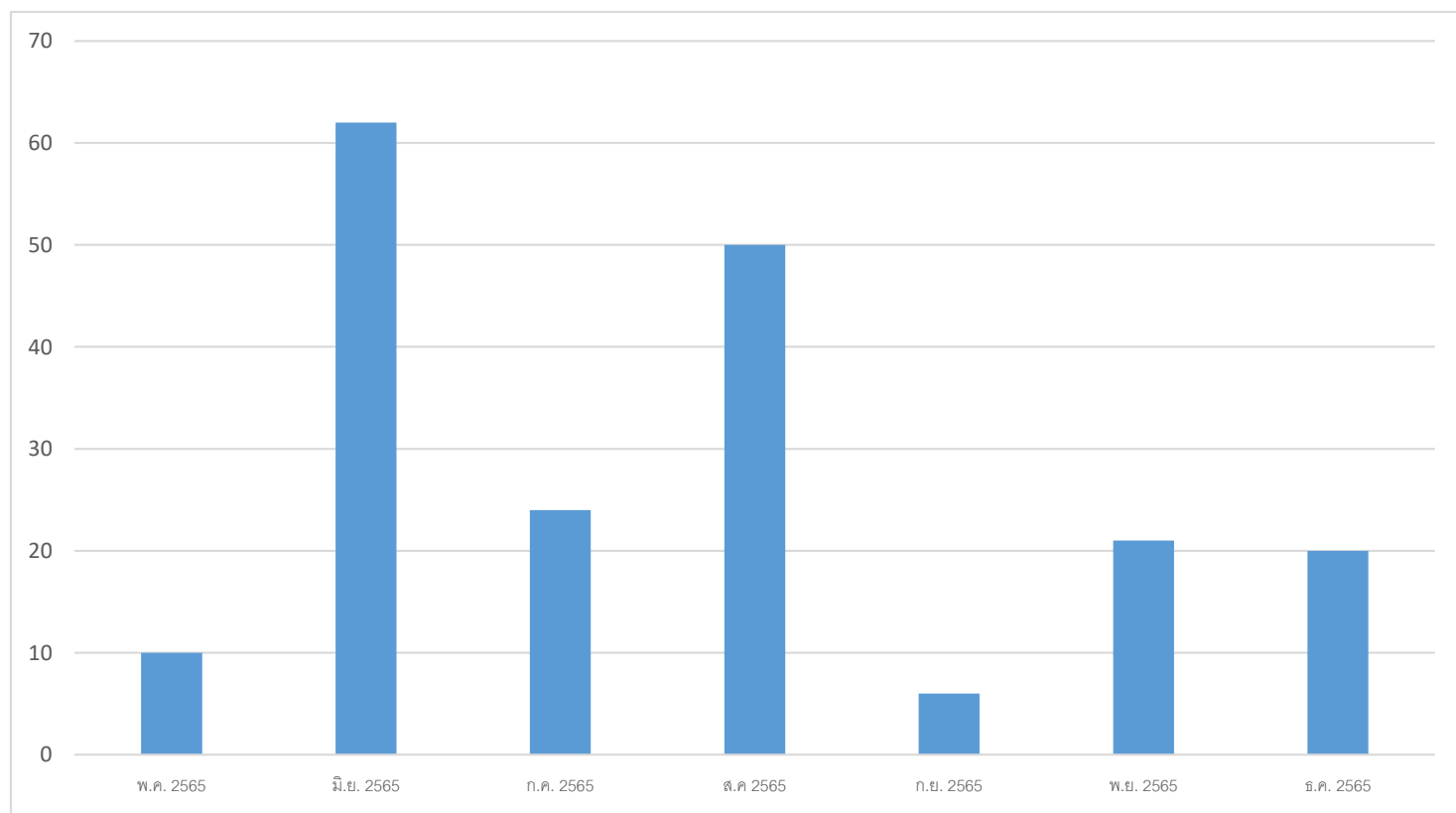


งานหอสมุด 72 พรรษา สมเด็จพระนางเจ้าสิริกิติ์ พระบรมราชินีนาถ  
 รายงานสถิติการให้บริการยืม – คืบหนังสือ โรงเรียนสกลราชวิทยานุกูล  
 ประจำปีการศึกษา 2566

ที่	รายการ	จำนวนการให้บริการยืม – คืบ/เดือน/คน						
		พ.ค.	มิ.ย.	ก.ค.	ส.ค.	ก.ย.	พ.ย.	ธ.ค.
1	การให้บริการยืม – คืบหนังสือ	10	62	24	50	6	21	20

แผนภูมิแสดงสถิติการให้บริการยืม – คืบหนังสือ โรงเรียนสกลราชวิทยานุกูล

ประจำปีการศึกษา 2566

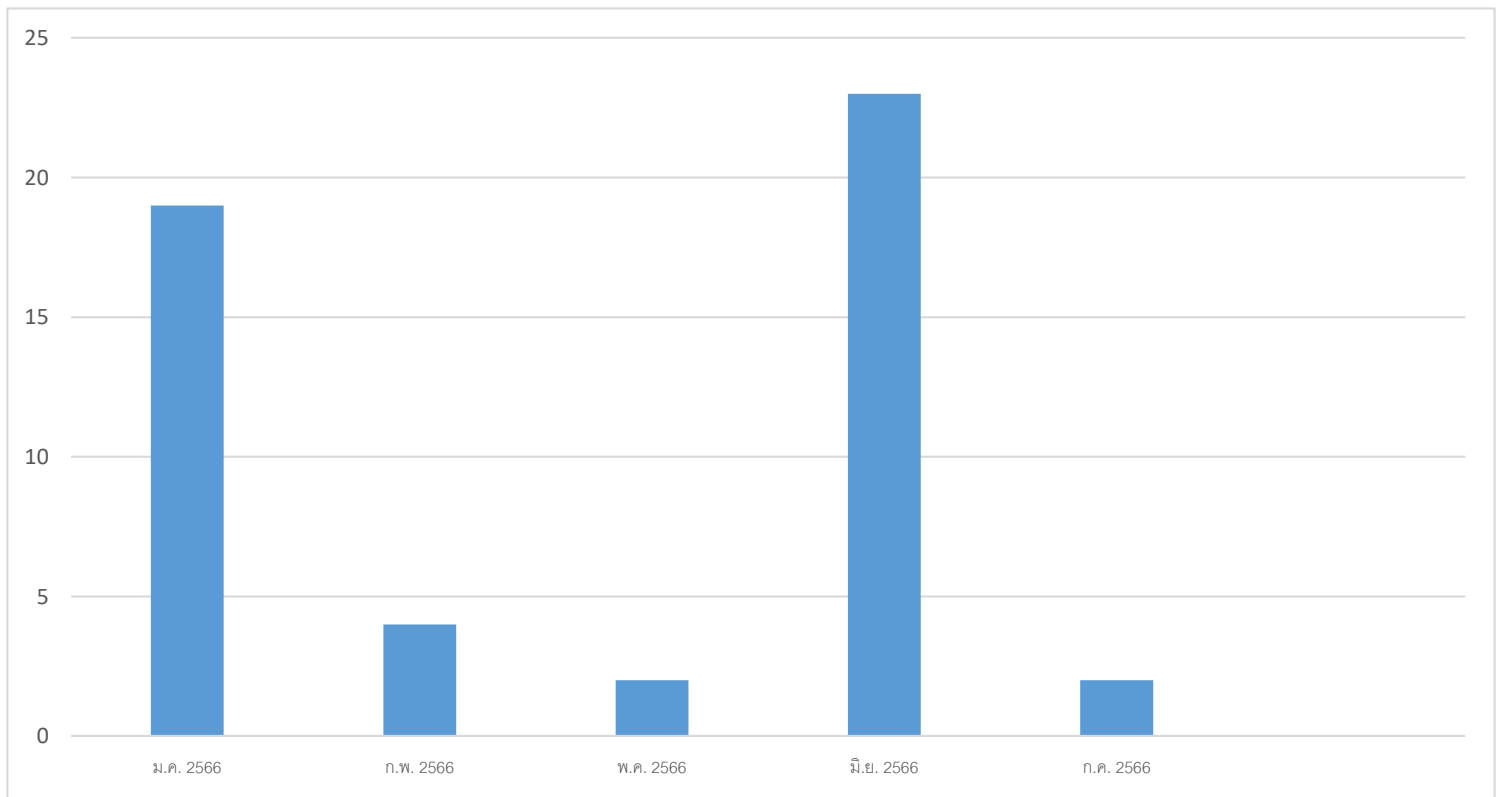




งานหอสมุด ๗๒ พรรษา สมเด็จพระนางเจ้าสิริกิติ์ พระบรมราชินีนาถ  
รายงานสถิติการให้บริการยืม – คืบหนังสือ โรงเรียนสกลราชวิทยานุกูล  
ประจำปีการศึกษา 2567

ที่	รายการ	จำนวนการให้บริการยืม – คืบ/เดือน/คน				
		ม.ค.	ก.พ.	พ.ค.	มิ.ย.	ก.ค.
1	การให้บริการยืม – คืบหนังสือ	19	4	2	23	2

แผนภูมิแสดงสถิติการให้บริการยืม – คืบหนังสือ โรงเรียนสกลราชวิทยานุกูล  
ประจำปีการศึกษา 2567

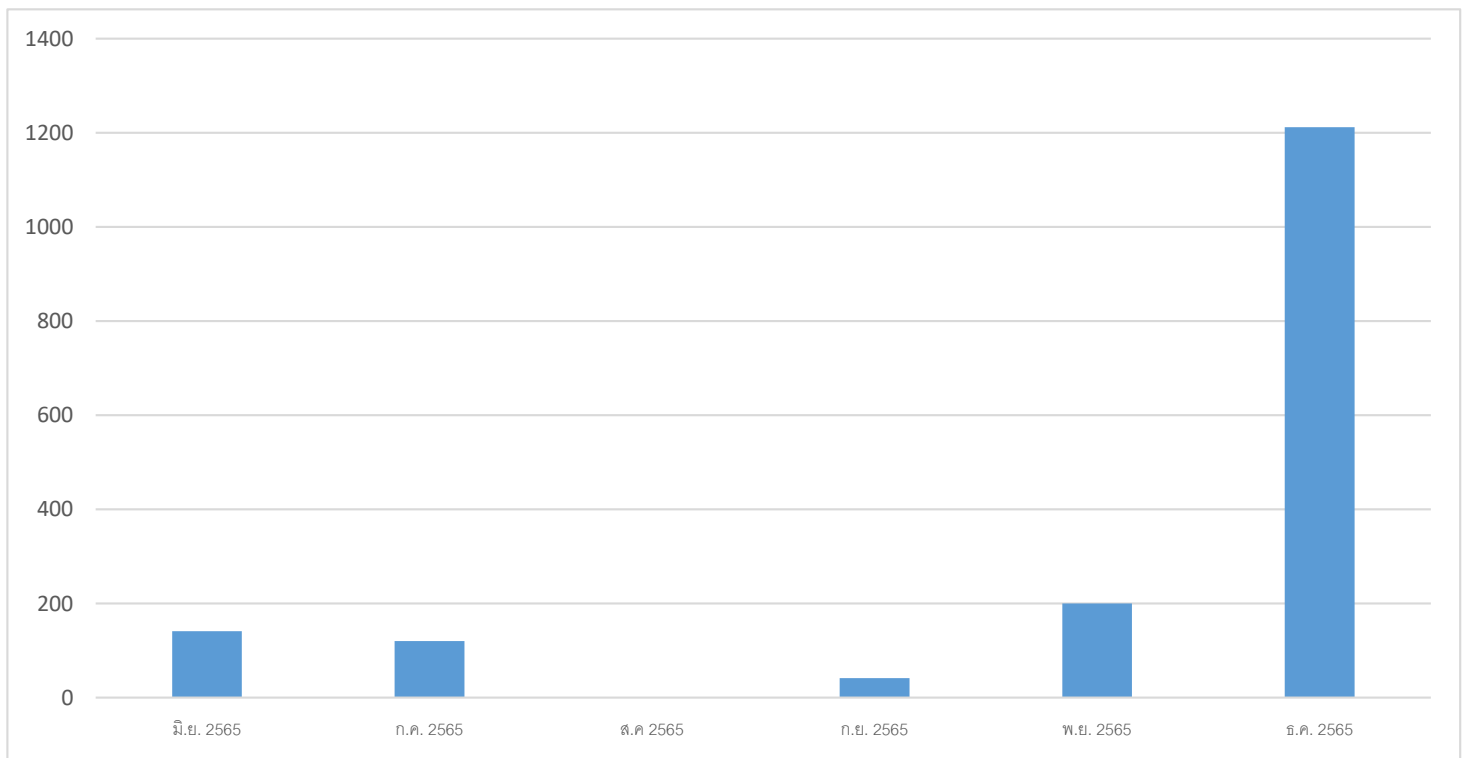




งานหอสมุด 72 พรรษา สมเด็จพระนางเจ้าสิริกิติ์ พระบรมราชินีนาถ  
 รายงานสถิติจำนวนการให้บริการหอสมุดฯเป็นห้องเรียน  
 โรงเรียนสกลราชวิทยานุกูล ประจำปีการศึกษา 2566

ที่	รายการ	จำนวนการให้บริการ/เดือน/คน						
		พ.ค.	มิ.ย.	ก.ค.	ส.ค.	ก.ย.	พ.ย.	ธ.ค.
1	จำนวนการให้บริการหอสมุดฯเป็นห้องเรียน	-	141	120	-	41	200	1,212

แผนภูมิแสดงสถิติจำนวนการให้บริการหอสมุดฯเป็นห้องเรียน  
 โรงเรียนสกลราชวิทยานุกูล ประจำปีการศึกษา 2566

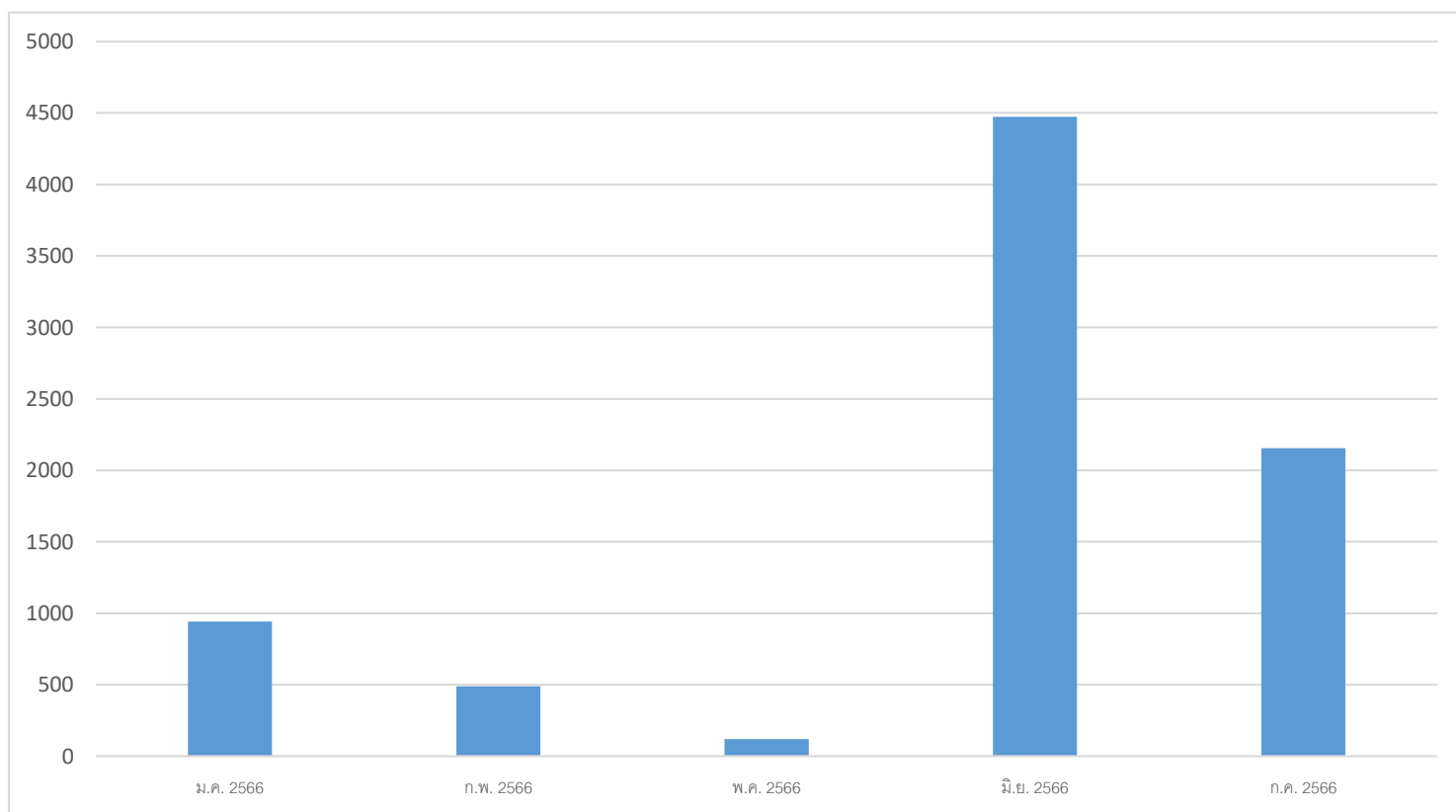




งานหอสมุด 72 พรรษา สมเด็จพระนางเจ้าสิริกิติ์ พระบรมราชินีนาถ  
รายงานสถิติจำนวนการให้บริการหอสมุดฯเป็นห้องเรียน  
โรงเรียนสกลราชวิทยานุกูล ประจำปีการศึกษา 2567

ที่	รายการ	จำนวนการให้บริการ/เดือน/คน				
		ม.ค	ก.พ.	พ.ค.	มิ.ย.	ก.ค.
1	จำนวนให้บริการหอสมุดฯเป็นห้องเรียน	942	498	120	4,472	2,154

แผนภูมิแสดงสถิติจำนวนการให้บริการหอสมุดฯเป็นห้องเรียน  
โรงเรียนสกลราชวิทยานุกูล ประจำปีการศึกษา 2567

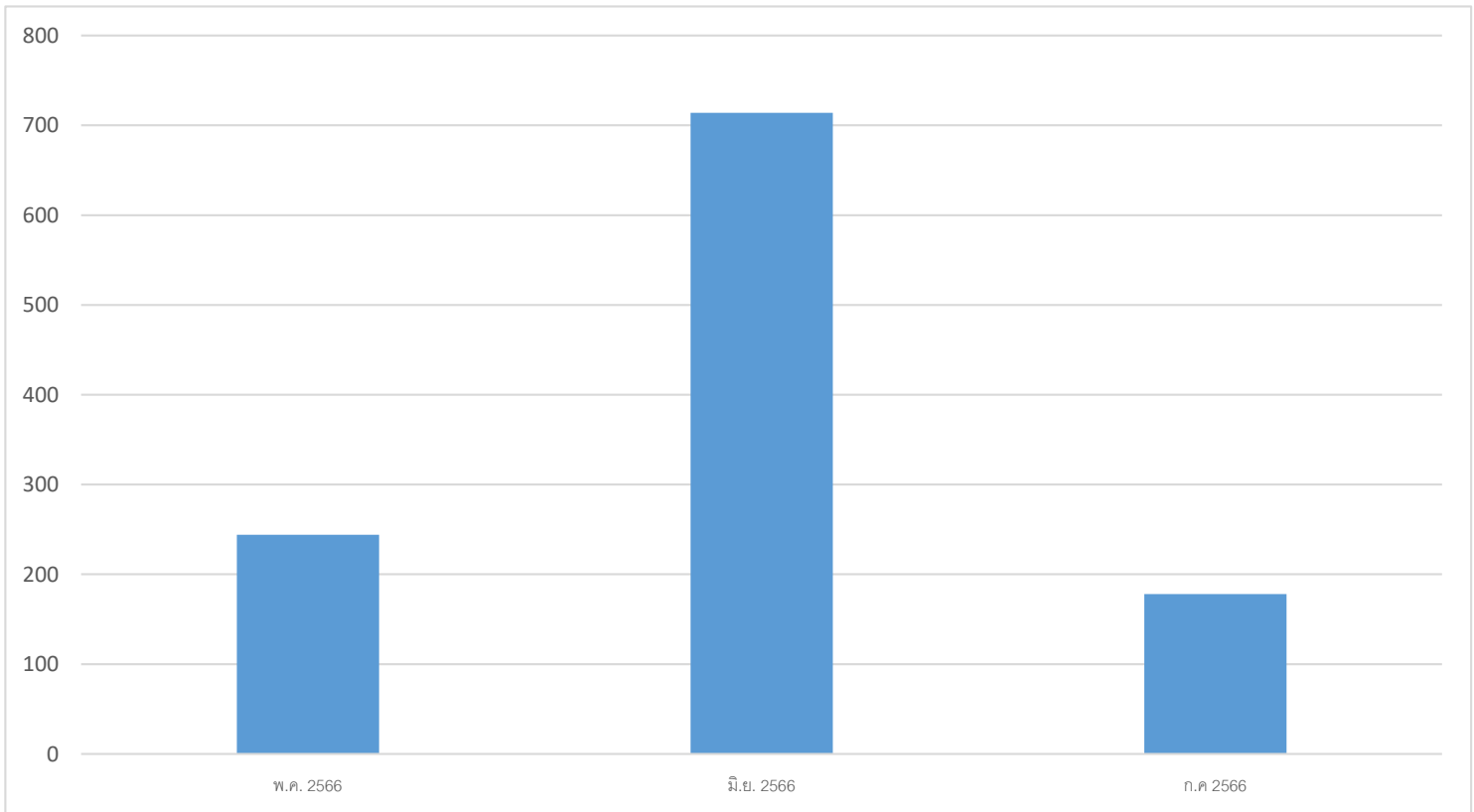




หอสมุด 72 พรรษา สมเด็จพระนางเจ้าสิริกิติ์ พระบรมราชินีนาถ  
สถิติจำนวนการให้บริการห้องคอมพิวเตอร์เพื่อการสืบค้นข้อมูล  
โรงเรียนสกลราชวิทยานุกูล ประจำปีการศึกษา 2566

ที่	รายการ	จำนวนการให้บริการ/เดือน/คน		
		พ.ค.	มิ.ย.	ก.ค.
1	จำนวนการให้บริการคอมพิวเตอร์เพื่อสืบค้นข้อมูล	244	714	178

แผนภูมิแสดงสถิติจำนวนการให้บริการคอมพิวเตอร์เพื่อการสืบค้นข้อมูล  
โรงเรียนสกลราชวิทยานุกูล ประจำปีการศึกษา 2566



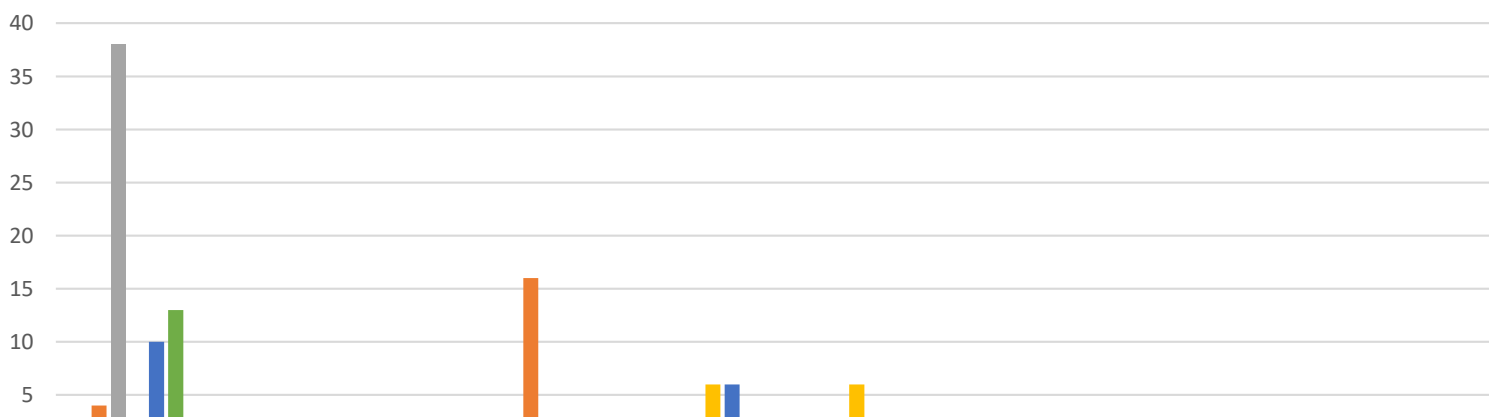




หอสมุด 72 พรรษา สมเด็จพระนางเจ้าสิริกิติ์ พระบรมราชินีนาถ  
 สถิติการให้บริการยืม – คีนพัสดุครุภัณฑ์ โรงเรียนสกลราชวิทยานุกูล  
 ประจำปีการศึกษา 2566

ที่	เรื่อง	จำนวน/เดือน					
		ก.พ.	มี.ย.	ส.ค.	ก.ย.	พ.ย.	ธ.ค.
1	โต๊ะหน้าชาวพับได้	-	4	38	-	10	13
2	โต๊ะไม้กลม	-	-	-	2	1	1
3	โพงเดี่ยวลำโพง	-	1	-	-	-	-
4	ที่วางหนังสือ	-	16	-	-	-	-
5	เก้าอี้หลุย	1	-	-	6	6	1
6	เก้าอี้เหล็กสี่คริม	-	-	-	6	-	-
7	แผ่นรองตัดใหญ่	-	2	-	-	-	-
8	ม้วนปลั๊กไฟสี่แสด	-	1	-	-	-	-
9	ขาตั้งกรอบรูปสี่ขา	-	1	-	-	-	-
10	บุษบก	-	-	-	-	1	-

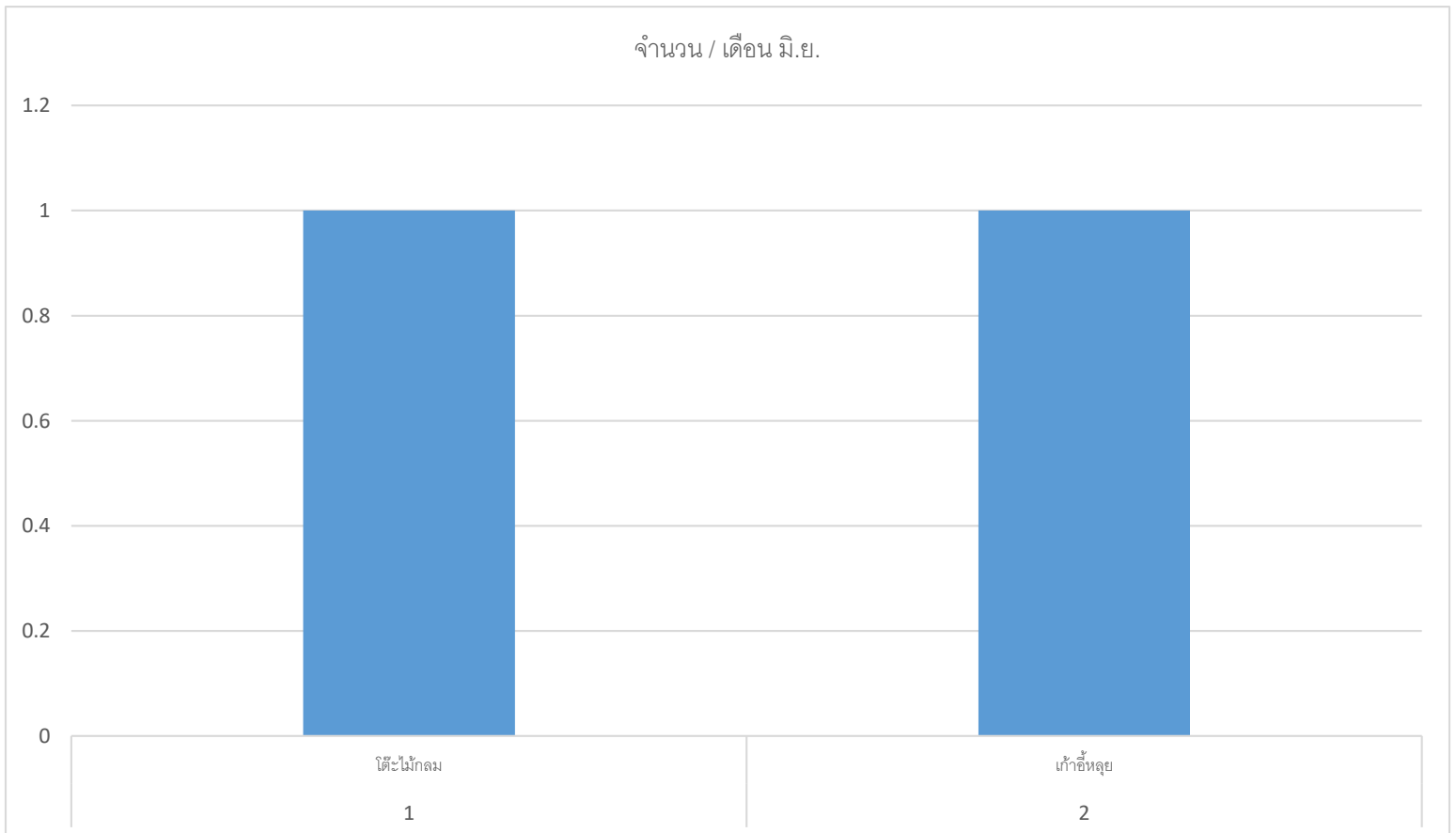
แผนภูมิสถิติบริการยืม – คีนพัสดุครุภัณฑ์ โรงเรียนสกลราชวิทยานุกูล  
 ประจำปีการศึกษา 2566





หอสุมุด 72 พรรษา สมเด็จพระนางเจ้าสิริกิติ์ พระบรมราชินีนาถ  
สถิตินำบริการเยี่ยม – คืบพัสตุครุภัณฑ์ โรงเรียนสกลราชวิทยานุกูล  
ประจำปีการศึกษา 2567

ที่	เรื่อง	จำนวน/เดือน
		มิ.ย.
1	โต๊ะไม้กลม	1
2	เก้าอี้หูลยส์	1



**แบบรายงานสรุปผลความพึงพอใจการให้บริการของงานหอสมุดฯ โรงเรียนสกลราชวิทยานุกูล  
ประจำปีการศึกษา 2565**

จากการสอบถามความพึงพอใจในการบริการของงานหอสมุดฯ สรุปได้ดังนี้

1. ด้านกระบวนการ/ขั้นตอนการให้บริการ ผู้ตอบแบบสอบถามมีความพึงพอใจสูงสุดในด้านวิธีการบริการ มีความเท่าเทียมด้านสิทธิ(เรียงตามลำดับก่อน-หลัง) อยู่ในระดับมากที่สุด มีค่าเฉลี่ยสูงถึง 4.60 จากระดับคะแนนเต็ม 5 โดยมีค่าเบี่ยงเบนมาตรฐานอยู่ที่ 0.49 ความพึงพอใจลำดับที่ 2 อยู่ในด้านความชัดเจนในการอธิบาย แนะนำ ชี้แจงขั้นตอนในการบริการ อยู่ในระดับมาก มีค่าเฉลี่ยสูงถึง 4.22 จากระดับคะแนนเต็ม 5 โดยมีค่าเบี่ยงเบนมาตรฐานอยู่ที่ 0.76 ความพึงพอใจลำดับที่ 3 อยู่ในด้านขั้นตอนการให้บริการไม่ยุ่งยากซับซ้อน มีความคล่องตัว อยู่ในระดับมาก มีค่าเฉลี่ยสูงถึง 4.15 จากระดับคะแนนเต็ม 5 โดยมีค่าเบี่ยงเบนมาตรฐานอยู่ที่ 0.79 และความพึงพอใจลำดับที่ 4 อยู่ในด้านความรวดเร็วในการให้บริการ อยู่ในระดับมาก มีค่าเฉลี่ยสูงถึง 4.12 จากระดับคะแนนเต็ม 5 โดยมีค่าเบี่ยงเบนมาตรฐานอยู่ที่ 0.77

2. ด้านเจ้าหน้าที่บรรณารักษ์/คุณครูผู้ให้บริการ ผู้ตอบแบบสอบถามมีความพึงพอใจสูงสุดในด้านมีความซื่อสัตย์สุจริตในการปฏิบัติหน้าที่ เช่น ไม่รับอาณัติสินจ้าง อยู่ในระดับมากที่สุด มีค่าเฉลี่ยสูงถึง 5.00 จากระดับคะแนนเต็ม 5 โดยมีค่าเบี่ยงเบนมาตรฐานอยู่ที่ 0.00 ความพึงพอใจลำดับที่ 2 อยู่ในด้านมีความเอาใจใส่กระตือรือร้นและเต็มใจต่อผู้รับบริการ อยู่ในระดับมาก มีค่าเฉลี่ยสูงถึง 4.40 จากระดับคะแนนเต็ม 5 โดยมีค่าเบี่ยงเบนมาตรฐานอยู่ที่ 0.66 ความพึงพอใจลำดับที่ 3 อยู่ในด้านมีความสุภาพ กิริยามารยาทงาม พูดจาดี อธิบายดีเป็นมิตรกับผู้รับบริการ อยู่ในระดับมาก มีค่าเฉลี่ยสูงถึง 4.34 จากระดับคะแนนเต็ม 5 โดยมีค่าเบี่ยงเบนมาตรฐานอยู่ที่ 0.74 ความพึงพอใจลำดับที่ 4 อยู่ในด้านมีความเหมาะสมในการแต่งกาย บุคลิกภาพดี แต่งกายสุภาพเรียบร้อย อยู่ในระดับมาก มีค่าเฉลี่ยสูงถึง 4.24 จากระดับคะแนนเต็ม 5 โดยมีค่าเบี่ยงเบนมาตรฐานอยู่ที่ 0.59 และความพึงพอใจลำดับที่ 5 อยู่ในด้านมีความรู้และตอบข้อซักถามสงสัยของผู้รับบริการได้ถูกต้องอยู่ในระดับมาก มีค่าเฉลี่ยสูงถึง 4.10 จากระดับคะแนนเต็ม 5 โดยมีค่าเบี่ยงเบนมาตรฐานอยู่ที่ 0.70

3. ด้านสถานที่และสิ่งอำนวยความสะดวก ผู้ตอบแบบสอบถามมีความพึงพอใจสูงสุดในด้านมีป้ายประชาสัมพันธ์มีความชัดเจนและเข้าใจง่าย อยู่ในระดับมาก มีค่าเฉลี่ยสูงถึง 4.15 จากระดับคะแนนเต็ม 5 โดยมีค่าเบี่ยงเบนมาตรฐานอยู่ที่ 0.57 ความพึงพอใจลำดับที่ 2 อยู่ในด้านมีเครื่องปรับอากาศ พัดลม และอุปกรณ์อำนวยความสะดวกครบถ้วน อยู่ในระดับมาก มีค่าเฉลี่ยสูงถึง 3.95 จากระดับคะแนนเต็ม 5 โดยมีค่าเบี่ยงเบนมาตรฐานอยู่ที่ 0.74 ความพึงพอใจลำดับที่ 3 อยู่ในด้านมีหลอดไฟฟ้าและแสงสว่าง เหมาะสม อยู่ในระดับมาก มีค่าเฉลี่ยสูงถึง 3.90 จากระดับคะแนนเต็ม 5 โดยมีค่าเบี่ยงเบนมาตรฐานอยู่ที่ 0.70 ความพึงพอใจลำดับที่ 4 อยู่ในด้านมีความสะอาด เป็นระเบียบและปลอดภัยจากเชื้อโรค อยู่ในระดับมาก มีค่าเฉลี่ยสูงถึง 3.60 จากระดับคะแนนเต็ม 5 โดยมีค่าเบี่ยงเบนมาตรฐานอยู่ที่ 0.58 ความพึงพอใจลำดับที่ 5 อยู่ในด้านมีความเพียงพอของโต๊ะเก้าอี้ที่ให้บริการ อยู่ในระดับปานกลาง มีค่าเฉลี่ยสูงถึง 3.45 จากระดับคะแนนเต็ม 5 โดยมีค่าเบี่ยงเบนมาตรฐานอยู่ที่ 0.77 ด้านมีความเพียงพอของคอมพิวเตอร์สื่อบันทึกและพิมพ์เอกสาร อยู่ในระดับปานกลาง มีค่าเฉลี่ยสูงถึง 3.45 จากระดับคะแนนเต็ม 5 โดยมีค่าเบี่ยงเบนมาตรฐานอยู่ที่ 0.67 ด้านมีการจัดบรรยากาศ ชั้น

วางหนังสือสวยงาม โปร่งโล่งสบาย อยู่ในระดับปานกลาง มีค่าเฉลี่ยสูงถึง 3.45 จากระดับคะแนนเต็ม 5 โดยมีค่าเบี่ยงเบนมาตรฐานอยู่ที่ 0.67 และความพึงพอใจลำดับที่ 6 อยู่ในด้านมีความเพียงพอของห้องที่ให้บริการ อยู่ในระดับปานกลาง มีค่าเฉลี่ยสูงถึง 3.20 จากระดับคะแนนเต็ม 5 โดยมีค่าเบี่ยงเบนมาตรฐานอยู่ที่ 0.93

4. ด้านความพึงพอใจต่อการให้บริการ ผู้ตอบแบบสอบถามมีความพึงพอใจสูงสุดในด้านมีให้บริการตรงตามวัตถุประสงค์ อยู่ในระดับมากที่สุด มีค่าเฉลี่ยสูงถึง 4.80 จากระดับคะแนนเต็ม 5 โดยมีค่าเบี่ยงเบนมาตรฐานอยู่ที่ 0.40 ความพึงพอใจลำดับที่ 2 อยู่ในด้านมีค่าบริการคุ้มค่าและมีประโยชน์ อยู่ในระดับมากที่สุด มีค่าเฉลี่ยสูงถึง 4.75 จากระดับคะแนนเต็ม 5 โดยมีค่าเบี่ยงเบนมาตรฐานอยู่ที่ 0.43 และความพึงพอใจลำดับที่ 3 อยู่ในด้านมีความพึงพอใจต่อบริการภาพรวมของงานหอสมุดฯ อยู่ในระดับมาก มีค่าเฉลี่ยสูงถึง 4.32 จากระดับคะแนนเต็ม 5 โดยมีค่าเบี่ยงเบนมาตรฐานอยู่ที่ 0.61

**แบบสอบถามความพึงพอใจการให้บริการของงานหอสมุดฯโรงเรียนสกลราชวิทยานุกูล**  
**ประจำปีการศึกษา 2566**

**คำชี้แจง** ให้ผู้ประเมินทำเครื่องหมาย / ลงในช่องระดับความพึงพอใจของนักเรียนให้ตรงความเป็นจริงมากที่สุด

**ตอนที่ 1** ข้อมูลทั่วไปของผู้ตอบข้อมูลแบบสอบถาม

1. เพศ  1) ชาย  2) หญิง
2. สถานะ  1) นักเรียน  2) คุณครู  3) บุคคลทั่วไป
2. ระดับชั้นเรียน  1) ระดับชั้นมัธยมศึกษาปีที่ 1  2) ระดับชั้นมัธยมศึกษาปีที่ 2  
 3) ระดับชั้นมัธยมศึกษาปีที่ 3  4) ระดับชั้นมัธยมศึกษาปีที่ 4  
 5) ระดับชั้นมัธยมศึกษาปีที่ 5  6) ระดับชั้นมัธยมศึกษาปีที่ 6  
 7) อื่นๆ.....

**ตอนที่ 2** ความพึงพอใจ/ไม่พึงพอใจต่อการให้บริการของงานหอสมุดฯ

ระดับความพึงพอใจ 5 หมายถึง มากที่สุด      4 หมายถึง มาก      3 หมายถึง ปานกลาง  
 2 หมายถึง น้อย      1 หมายถึง น้อยที่สุด

ประเด็น/ด้าน	ระดับความพึงพอใจ				
	5	4	3	2	1
<b>1. ด้านกระบวนการ/ขั้นตอนการให้บริการ</b>					
1.1 ขั้นตอนการให้บริการไม่ยุ่งยากซับซ้อน มีความคล่องตัว					
1.2 ความรวดเร็วในการให้บริการ					
1.3 ความชัดเจนในการอธิบาย แนะนำ ชี้แจงขั้นตอนในการบริการ					
1.4 วิธีการบริการมีความเท่าเทียมด้านสิทธิ(เรียงตามลำดับก่อน-หลัง)					
<b>2. ด้านเจ้าหน้าที่บรรณารักษ์/คุณครูผู้ให้บริการ</b>					
2.1 มีความสุภาพ กิริยามารยาทงาม พุดจาดี อภัยคดียดีเป็นมิตรกับผู้รับบริการ					
2.2 มีความเหมาะสมในการแต่งกาย บุคลิกภาพดี แต่งกายสุภาพเรียบร้อย					

ประเด็น/ด้าน	ระดับความพึงพอใจ				
	5	4	3	2	1
2.3 มีความเอาใจใส่ กระตือรือร้นและเต็มใจต่อผู้รับบริการ					
2.4 มีความรู้และตอบข้อซักถามสงสัยของผู้รับบริการได้ถูกต้อง					
2.5 มีความซื่อสัตย์สุจริตในการปฏิบัติหน้าที่ เช่น ไม่รับอามิสสินจ้าง					
<b>3. ด้านสถานที่และสิ่งอำนวยความสะดวก</b>					
3.1 ความเพียงพอของโต๊ะเก้าอี้ที่ให้บริการ					
3.2 ความเพียงพอของคอมพิวเตอร์สื่อบันทึกและพิมพ์เอกสาร					
3.3 การจัดบรรยากาศ ชั้นวางหนังสือสวยงาม โปร่งโล่งสบาย					
3.4 เครื่องปรับอากาศ พัดลม และอุปกรณ์อำนวยความสะดวกครบถ้วน					
3.5 หลอดไฟฟ้าและแสงสว่าง เหมาะสม					
3.6 ความสะอาด เป็นระเบียบและปลอดภัยจากเชื้อโรค					
3.7 ป้ายประชาสัมพันธ์มีความชัดเจนและเข้าใจง่าย					
3.8 ความเพียงพอของห้องที่ให้บริการ					
<b>4. ด้านความพึงพอใจต่อการให้บริการ</b>					
4.1 ได้รับความบริการตรงตามวัตถุประสงค์					
4.2 ได้รับความบริการคุ้มค่าและมีประโยชน์					
4.3 ความพึงพอใจต่อบริการภาพรวมของงานหอสมุดฯ					

ตอนที่ 3 ข้อเสนอแนะอื่นๆ

.....

.....

.....

.....

.....

.....ขอขอบคุณอย่างสูง.....

รายละเอียดมีดังต่อไปนี้

ตอนที่ 1 ข้อมูลทั่วไป จำนวนผู้ตอบแบบสอบถามทั้งหมด 100 คน

ข้อมูลทั่วไป	จำนวน	ร้อยละ	หมายเหตุ
<b>1. เพศ</b>			
- ชาย	30	30	
- หญิง	70	70	
<b>2. สถานะ</b>			
- นักเรียน	97	97	
- ครู	3	3	
- บุคคลทั่วไป	0	0	
<b>3. ระดับชั้นเรียน</b>			
- ระดับชั้นมัธยมศึกษาปีที่ 1	28	28	
- ระดับชั้นมัธยมศึกษาปีที่ 2	20	20	
- ระดับชั้นมัธยมศึกษาปีที่ 3	27	27	
- ระดับชั้นมัธยมศึกษาปีที่ 4	12	12	
- ระดับชั้นมัธยมศึกษาปีที่ 5	7	7	
- ระดับชั้นมัธยมศึกษาปีที่ 6	3	3	
- อื่นๆ	3	3	

ตอนที่ 2 ความพึงพอใจ/ไม่พึงพอใจต่อการให้บริการของงานหอสมุดฯ

ระดับความพึงพอใจ      5 หมายถึง มากที่สุด  
4 หมายถึง มาก  
3 หมายถึง ปานกลาง  
2 หมายถึง น้อย  
1 หมายถึง น้อยที่สุด

ประเด็น/ด้าน	ระดับความพึงพอใจ								
	5	4	3	2	1	รวม	ค่าเฉลี่ย	ร้อยละ	S.D.
<b>1. ด้านกระบวนการ/ขั้นตอนการให้บริการ</b>									
1.1 ขั้นตอนการให้บริการไม่ยุ่งยากซับซ้อน มีความคล่องตัว	40	35	25	0	0	100	4.15	83.00	0.79
1.2 ความรวดเร็วในการให้บริการ	36	40	24	0	0	100	4.12	82.40	0.77
1.3 ความชัดเจนในการอธิบายแนะนำ ชี้แจงขั้นตอนในการบริการ	42	38	20	0	0	100	4.22	84.40	0.76
1.4 วิธีการบริการมีความเท่าเทียมด้านสิทธิ (เรียงตามลำดับก่อน-หลัง)	60	40	0	0	0	100	4.60	92.00	0.49
<b>2. ด้านเจ้าหน้าที่บรรณารักษ์/คุณครูผู้ให้บริการ</b>									
2.1 มีความสุภาพ กิริยามารยาทงาม พุดจาดี อธิยาศัยดีเป็นมิตรกับผู้รับบริการ	50	34	16	0	0	100	4.34	86.80	0.74
2.2 มีความเหมาะสมในการแต่งกาย บุคลิกภาพดี แต่งกายสุภาพ เรียบร้อย	32	60	8	0	0	100	4.24	84.80	0.59
2.3 มีความเอาใจใส่ กระตือรือร้นและเต็มใจต่อผู้รับบริการ	50	40	10	0	0	100	4.40	88.00	0.66
2.4 มีความรู้และตอบข้อซักถามสงสัยของผู้รับบริการได้ถูกต้อง	30	50	20	0	0	100	4.10	82.00	0.70
2.5 มีความซื่อสัตย์สุจริตในการปฏิบัติหน้าที่ เช่น ไม่รับอามิสสินจ้าง	100	0	0	0	0	100	5.00	100.00	0.00
<b>3. ด้านสถานที่และสิ่งอำนวยความสะดวก</b>									
3.1 ความเพียงพอของโต๊ะเก้าอี้ที่ให้บริการ	12	25	60	2	1	100	3.45	69.00	0.77



3.2 ความเพียงพอของคอมพิวเตอร์สื่บค้นและพิมพ์เอกสาร	5	40	50	5	0	100	3.45	69.00	0.67
3.3 การจัดบรรยากาศ ชั้นวางหนังสือสวยงาม โปร่งโล่งสบาย	10	25	65	0	0	100	3.45	69.00	0.67
3.4 เครื่องปรับอากาศ พัดลม และอุปกรณ์อำนวยความสะดวกครบถ้วน	25	45	30	0	0	100	3.95	79.00	0.74
3.5 หลอดไฟฟ้าและแสงสว่างเหมาะสม	20	50	30	0	0	100	3.90	78.00	0.70
3.6 ความสะอาด เป็นระเบียบ และปลอดภัยจากเชื้อโรค	5	50	45	0	0	100	3.60	72.00	0.58
3.7 ป้ายประชาสัมพันธ์มีความชัดเจนและเข้าใจง่าย	25	65	10	0	0	100	4.15	83.00	0.57
3.8 ความเพียงพอของห้องที่ให้บริการ	10	25	40	25	0	100	4.25	85.00	0.77
<b>4. ด้านความพึงพอใจต่อการให้บริการ</b>									
4.1 ได้รับบริการตรงตามวัตถุประสงค์	80	20	0	0	0	100	4.80	96.00	0.40
4.2 ได้รับบริการคุ้มค่าและมีประโยชน์	75	25	0	0	0	100	4.75	95.00	0.43
4.3 ความพึงพอใจต่อบริการภาพรวมของงานหอสมุดฯ	40	52	8	0	0	100	4.32	86.40	0.61

### ตอนที่ 3 ข้อเสนอแนะอื่นๆ

- 3.1 ควรมีห้องให้นักเรียนใช้บริการให้มากขึ้น
- 3.2 ควรมีโต๊ะเก้าอี้บริการให้เพียงพอ
- 3.3 น่าจะเปิดบริการตลอดเวลา
- 3.4 หนังสือในห้องสมุดไม่ทันสมัย
- 3.5 อยากให้มีหนังสือนวนิยายอ่านมากขึ้น
- 3.6 ไม่อยากให้ครุณานักเรียนมาเรียนในห้องสมุด

